

Domov pro rodinu, z.s.

Spolek vznikl v roce 1998 a jeho hlavní činností je podpora rodiny s dětmi a ohrožených skupin obyvatel, kteří se ocitli na pokraji sociálního vyloučení. Organizace osvětové, kulturně společenské a jiné zájmové činnosti.

Ke konci roku 2022 měl spolek 13 stálých členů. Základním dokumentem, kterým se řídí spolek, jsou Stanovy spolku. Nejvyšším orgánem spolku je členská schůze.

Rada spolku:

Ing. Jaroslav Bajer – předseda

Mgr. Pavla Bulvová – člen

Ivana Jedličková – člen

Helena Kulhanová – člen

Bc. Lucie Synková – člen



Domov pro rodinu, z. s.

Revizní komise:

Dana Říhová – předsedkyně

Bohumil Kysílko – člen

Stanislav Menšík – člen

V souladu s účelem a hlavní činností spolku provozujeme pobytovou sociální službu sociální prevence s názvem **Most naděje – azylový dům pro rodiče s dětmi** (dále jen „MN“), registrovanou podle Zákona č. 108/2006 Sb. o sociálních službách (číslo registrace 8921299), Krajským úřadem Pardubického kraje.

Most naděje – azylový dům pro rodiče s dětmi (MN)

Most naděje – azylový dům pro rodiče s dětmi poskytuje pobytovou sociální službu partnerským nebo manželským párům a osamělým rodičům s nezletilými dětmi po dobu zpravidla 1 roku.

Cílová skupina

- partnerské a manželské páry s dětmi
- matka s dětmi
- otec s dětmi
- těhotné ženy (od 28. týdne těhotenství)

Naše sociální služba je určena osobám ve věku 18 – 64 let, které jsou bez přístřeší a mají ve své péči děti do 18 let, popř. do 26 let (jestliže se soustavně připravují na budoucí povolání).

Kapacita

Celková kapacita je 38 lůžek – 8 bytových jednotek.

Místo poskytování sociální služby

Služba je poskytována na 3 adresách:

- Lanškrounská 245/73, Moravská Třebová - 6 bytových jednotek
- Nádražní 1480/17, Moravská Třebová - 1 bytová jednotka
- Alšova 1376/26, Moravská Třebová - 1 bytová jednotka

Dostupnost služby

Služba je dostupná nepřetržitě, tj. 24 hodin denně po celý rok.

Poskytované sociální služby

a) poskytnutí stravy nebo pomoc při zajištění stravy:

- vytvoření podmínek pro samostatnou přípravu nebo pomoc s přípravou stravy

b) poskytnutí ubytování:

- ubytování po dobu zpravidla nepřevyšující 1 rok
- umožnění celkové hygieny těla
- vytvoření podmínek pro zajištění úklidu, praní a žehlení osobního prádla, výměny ložního prádla

c) pomoc při uplatňování práv, oprávněných zájmů a při obstarávání osobních záležitostí:

- pomoc při vyřizování běžných záležitostí vyplývajících z individuálních plánů
- pomoc při obnovení nebo upevnění kontaktu s rodinou a pomoc a podpora při dalších aktivitách podporujících sociální začleňování osob, včetně uplatňování zákonných nároků a pohledávek



Zaměstnanci MN

V roce 2022 zajišťovalo službu celkem 8 stálých pracovníků, z čehož jsou dva pracovníci v sociálních službách, dva sociální pracovníci, jeden vedoucí pracovník a tři noční vrátné, které zajišťují také úklid.



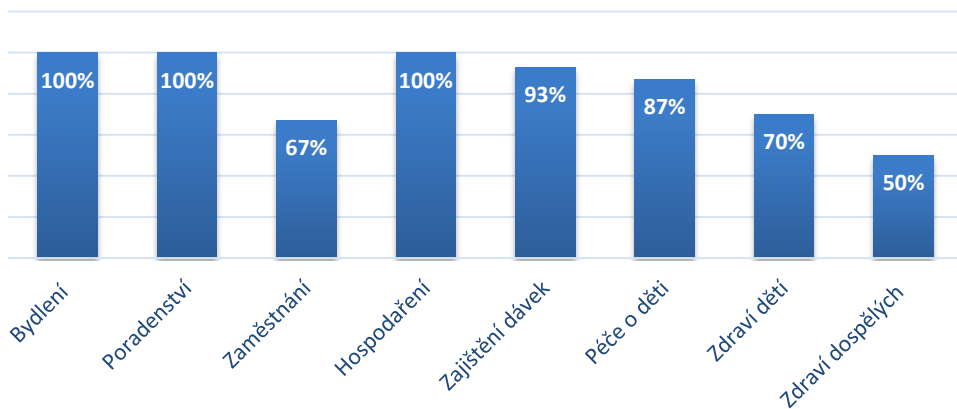
Události roku 2022

Rok 2022 provázela nelehká doba. Zdálo se, jako kdyby jedna krize následovala druhou – pandemie, inflace, válka, energetická krize. Finanční nejistota a značná nestabilita na trhu s energiemi a potravinami mohla, nejen u nízkopříjmových rodin, vést až k ohrožení zabezpečení základních potřeb rodiny. V daném roce jsme zaznamenali enormní počet podaných žádostí o naši sociální službu. Bylo jich celkem 111, což je nejvíce za posledních min. 8 let.

Do sociální služby bylo přijato nově 19 dospělých uživatelů a 37 dětí, z toho 5 úplných rodin. Poskytování naší služby ukončilo celkem 19 uživatelů. 8 z nich našlo bydlení a 3 se vrátili zpět ke své rodině. Podařilo se jim tak vyřešit svoji nepříznivou situaci.

Kapacita azylového domu byla využita v průměru na 76% a rodiny s dětmi si odbydlely celkem 10.535 lůžkodnů.

Nejčastější potřeby podpořených uživatelů



Významná pro nás zůstala spolupráce s návaznými subjekty, jako jsou pracovníci obcí s rozšířenou působností a obcí s pověřeným obecním úřadem, pracovníci OSPOD, úřady práce, školská zařízení či jiné azylové domy. Na velmi dobré úrovni byla spolupráce s organizacemi přímo v Moravské Třebové. Mimo dobré součinnosti se sociálním odborem

místního městského úřadu či úřadem práce, jsme dobře nastavili spolupráci zejména s MC Krůček, Charitou Moravská Třebová, SKP Centrem o. p. s., které realizovalo projekt „Služby podpory bydlení v Moravské Třebové“ a také s Květnou zahradou z.ú. a jejich projektem „Hledáme řešení v Moravské Třebové“, který byl zaměřen na podporu osob při uplatnění se na trhu práce. Díky vzájemné součinnosti s těmito službami se nám dařilo a daří uživatele naší sociální služby více podporovat při řešení jejich nepříznivé situace a při postupném zapojení se do běžného života společnosti. Nelze opomenout ani dlouholetou spolupráci se sociálním odborem Krajského úřadu v Pardubicích a MPSV.

Abychom naši službu dostali ještě více do povědomí občanů města a ostatních organizací, upřádali jsme dne 4. 10. 2022, v rámci týdne sociálních služeb, Den otevřených dveří.

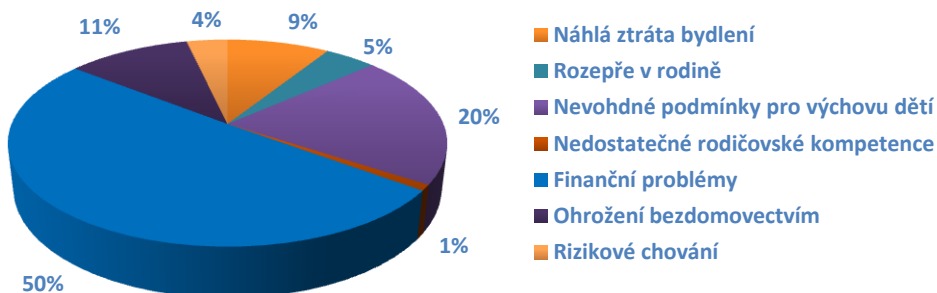
Rok 2022 se nám podařilo velmi pěkně zakončit. Koncem roku oslovilo spolek několik organizací a sponzorů, kteří chtěli sociální službu, zejména pak rodiny s dětmi z azylového domu, svým darem podpořit a potěšit. Dne 5. 12. 2022 navštívili děti z azylového domu studenti z místní ISŠ a též jedna skupina dobrovolníků, a to v podobě Mikulášů, čertů a andělů, kteří předali dětem krásnou mikulášskou nadílku. Vánoce se v azylové domě také velice vydařily. Do jejich realizace se totiž zapojilo hned několik subjektů. Jako každý rok to byla PhDr. Soňa Provazníková, která každoročně organizuje „Strom splněných přání“. Dále ZŠ v Mohelnici, která pomáhala s realizací projektu „Krabice od bot“, kde vánoční dary z tohoto projektu putovaly také k dětem z našeho azylového domu. Zapojilo se již zmíněné MC Krůček, které, pro splnění vánočních přání dětí z našeho azylového domu, zrealizovalo vlastní výzvu „Daruj srdcem“.

Spolek oslovila také firma RCobchod.cz, která darovala auta na ovládání a v neposlední řadě to byla firma Kozák Svitavy, s.r.o., která ve spolupráci s MC Krůček ve Svitavách, realizovala projekt „Buď milý jen tak“ a následně projekt „Buď ještě milejší“, díky kterým taktéž podpořili děti z azylového domu vánočním dárkem.

Podpora a partnerství i mezi organizacemi navzájem má pozitivní vliv na celé fungování, a to i v takto těžké době, ve které se naše země ocitla.

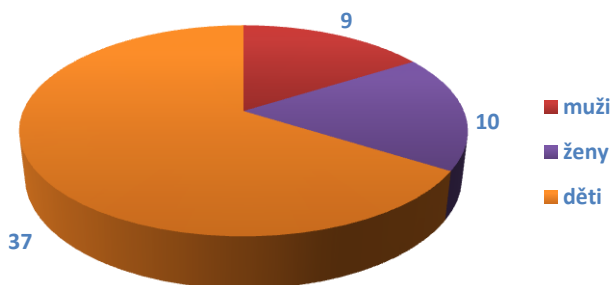
Azylový dům v grafech a číslech

Nejčastější důvody vyhledání služby MN



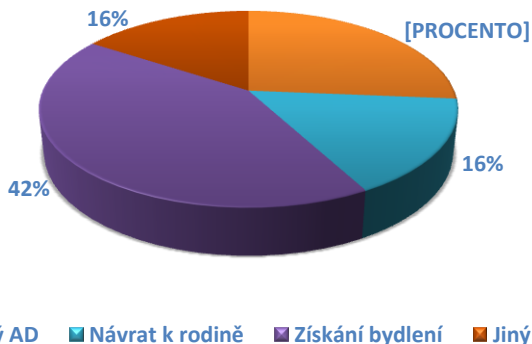
Nejčastějším důvodem, kvůli kterému rodiny s dětmi naši sociální službu vyhledaly, byly finanční problémy. Neměly dostatek finančních prostředků na to, aby zvládaly rodinu zabezpečit. Ocitly se tak ve velmi nepříznivé životní situaci spojené se ztrátou bydlení. Dalším častým důvodem, který rodiny vedl k vyhledání naší služby, byly nevhodné podmínky pro výchovu dětí (společné bydlení několika rodin v malém bytě, bydlení bez elektřiny, teplé vody apod.).

Počet přijatých žadatelů o sociální službu



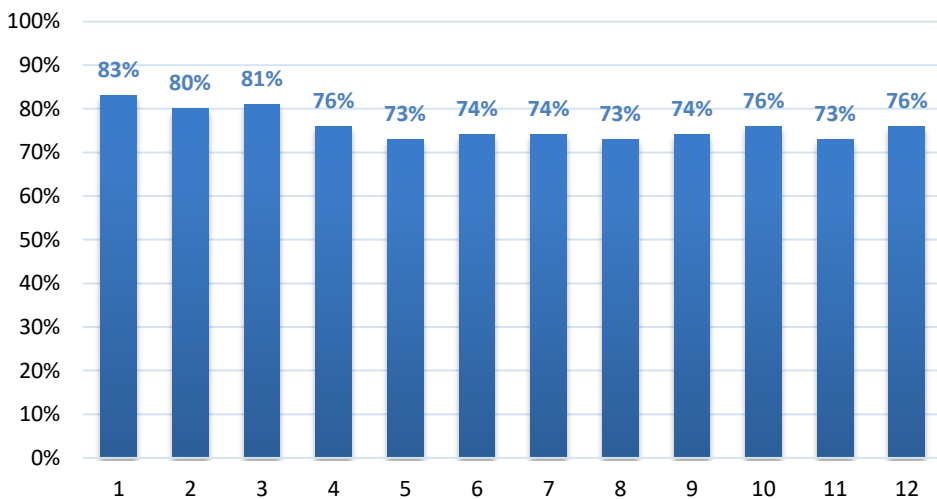
V roce 2022 jsme přijali celkem 19 dospělých uživatelů (10 žen a 9 mužů) s 37 dětmi, z toho 5 úplných rodin.

Vyřešení nepříznivé situace



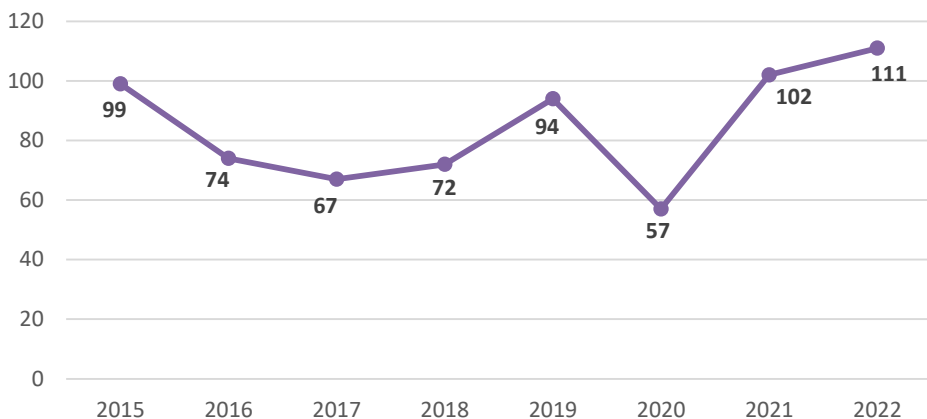
V uplynulém roce ukončilo poskytování naší sociální služby celkem 19 uživatelů. Za podpory azylového domu se 8 z nich podařilo získat vlastní bydlení a 3 se vrátili ke své rodině.

Využití kapacity azylového domu v průběhu roku 2022



V roce 2022 byla kapacita azylového domu naplněna v průměru na 76%, rodiče s dětmi si odbydleli celkem 10.535 lůžkodnů.

Vývoj počtu podaných žádostí o poskytnutí sociální služby v jednotlivých letech



Současná doba přináší mnoho nelehkých situací, stresů, kterým není jednoduché čelit. Zajištění stabilního a bezpečného bydlení je jednou z důležitých funkcí rodiny. Její ohrožení může mít nepříznivý vliv na samotné fungování rodiny jako celku.

Z počtu podaných žádostí v roce 2022 je zřejmé, že roste počet rodin bez domova či jinak vyloučených z přístupu k bydlení. Poptávka po poskytování naší služby rapidně převyšuje nabídku.

V roce 2022 úspěšně vyřešilo svoji nepříznivou situaci 11 uživatelů z 19.

Přetrvávajícím problémem nadále zůstává ta skutečnost, že najít bydlení pro vícečetné rodiny či pro rodiče samoživitele je velice komplikované. Uživatelé naší služby jsou nízkopříjmové rodiny odkázané většinou na sociální dávky. Je pro ně, ve spojitosti se stále se zvyšujícími cenami nájmu, energií či kaucí, velice obtížné najít adekvátní bydlení.

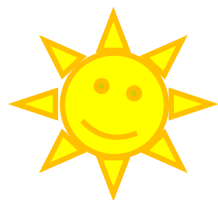
V souvislosti s tímto potřebují azylové domy pro podporu své úspěšnosti funkční sociální bydlení jako návaznou veřejně dostupnou službu. Současně s tím je nezbytným krokem přijetí odpovídající legislativy, která umožní lidem a domácnostem v bytové krizi svou situaci řešit.

Vyúčtování spolku Domov pro rodinu, z.s.

<u>VÝNOSY</u>	<u>KČ</u>	<u>NÁKLADY</u>	<u>KČ</u>
<i>Dotace MPSV</i>	<i>4.868.000,00</i>	<i>Kancelářské potřeby</i>	<i>54.634,60</i>
<i>Dotace Pardubický kraj</i>	<i>481.000,00</i>	<i>Drobný majetek</i>	<i>413.783,01</i>
<i>Tržby za služby – IP PK</i>	<i>0,00</i>	<i>Ostatní materiál</i>	<i>257.266,95</i>
<i>Tržby za služby – FEAD</i>	<i>2.160,00</i>	<i>Energie</i>	<i>331.810,28</i>
<i>Sponzorské dary</i>	<i>151.509,56</i>	<i>Opravy a udržování</i>	<i>38.423,00</i>
<i>Příspěvky klientů</i>	<i>838.600,00</i>	<i>Cestovné</i>	<i>2.880,00</i>
<i>Dotace Obce, MÚ</i>	<i>115.000,00</i>	<i>Ostatní služby</i>	<i>1.333.617,74</i>
<i>Ostatní výnosy</i>	<i>34.701,00</i>	<i>Mzdové náklady, OSSZ, ZP</i>	<i>4.014.386,00</i>
		<i>Ostatní náklady</i>	<i>34.108,32</i>
<u>Výnosy celkem</u>	<u>6.490.970,56</u>	<u>Náklady celkem</u>	<u>6.480.909,90</u>



Poděkování ...



Děkujeme všem sponzorům a spolupracujícím organizacím, které nás podporují finančně a pomáhají nám s realizací sociální služby. Děkujeme také všem dárcům, kteří poskytli podporu našemu azylovému domu formou věcných darů, a také těm, kteří pro naše rodiny s dětmi zorganizovali nejrůznější akce.

Jsou jimi:

- **Ministerstvo práce a sociálních věcí**
- **Krajský úřad Pardubického kraje**
- **Město Česká Třebová**
- **Město Lanškroun**
- **Město Litomyšl**
- **Město Moravská Třebová**
- **Město Polička**
- **Město Svitavy**
- **Město Ústí nad Orlicí**
- **Město Vysoké Mýto**
- **Geodézie Svitavy - Ing. Martin Dědourek, CSc.**
- **Potravinová banka PARDUBICE, z.s., se sídlem v Chotovicích**
- **Diakonie ČCE + ZŠ Mohelnice, Mlýnská 1 („Krabice od bot“)**
- **Kozák Svitavy, s.r.o.**
- **Expedo s.r.o.**
- **RC obchod.cz**
- **MC Krůček Moravská Třebová a Svitavy**
- **ISŠ Moravská Třebová**

Zvláštní poděkování patří **PhDr. Soně Provazníkové**, která, spolu se svými přáteli, již po několikáté organizovala Strom splněných přání pro naše děti. Zaměstnancům a spolupracujícím organizacím děkujeme za bezproblémový chod azylového domu.

Děkujeme všem, kteří nemusí, a přesto nám pomáhají.

KONTAKTNÍ ÚDAJE:

Poskytovatel: Domov pro rodinu, z.s.
Lanškrounská 245/73
571 01 Moravská Třebová
IČO 682 08 553

Mgr. Pavla Bulvová
vedoucí MN
mobil: 737 316 280
email: domovprorodinu@gmail.com

Bc. Lucie Synková
sociální pracovnice
mobil: 607 112 046
email:
domovprorodinu@gmail.com

Mgr. Markéta Janečková
sociální pracovnice
mobil: 603 452 044
email:
domovprorodinu@gmail.com

Pracovníci v sociálních službách
mobil 732 680 459
email: domovprorodinu@seznam.cz

www.domovprorodinu.cz

Bankovní spojení: 128 37 90 309/0800